

Boletín Informativo Nr. 6, Marzo de 2008

PROYECTO OSO HORMIGUERO



ESTEROS DEL IBERA

PROYECTO OSO HORMIGUERO

Boletín Informativo Nr. 6, Marzo de 2008

Adaptación al Medio Natural de la Primera Pareja de Osos Hormigueros Liberados en la Reserva de Iberá

En octubre del año pasado anunciábamos la liberación definitiva de la primera pareja de osos hormigueros en la Reserva de Iberá: Preto, un macho originario de Santiago del Estero, e Ivoty Porá, una hembra procedente de Jujuy. Desde entonces hemos podido seguir los movimientos de estos animales gracias a los radiocollares que les fueron colocados. Ivoty todavía sigue proveyendo datos de sus movimientos, mientras que Preto se deshizo de su collar a principios de febrero, después de haber aportado información sobre su comportamiento por más de tres meses. El propósito de este boletín es compartir los hallazgos de estos meses de seguimiento que ofrecen una imagen interesante sobre la adaptación de estos animales a su nuevo ambiente silvestre y sobre sus patrones de actividad.

En primer lugar cabe señalar que ambos animales, a pesar de haberse nutrido de una dieta artificial por años, se han acostumbrado de manera bastante rápida a una alimentación natural basada en la búsqueda e ingesta de hormigas y termitas en el medio silvestre. El macho fue observado desde el primer momento comiendo con facilidad estos insectos, mientras que tardamos varios días en verificar este comportamiento en la hembra. Esto motivó la decisión de seguir suplementando alimento especial a este animal cerca del área de su liberación. Para comprobar que Ivoty acudía a alimentarse del preparado se colocó una cámara provista de un sensor de movimiento y temperatura que tomaría fotografías de aquellos animales que acudieran al comedero. Tal y como se ve en la fotografía adjunta, Ivoty acudió al comedero en varias ocasiones hasta que desaparecieron los registros de sus visitas a partir del mes de diciembre de 2007. La adaptación de este animal a una dieta natural es especialmente notable sabiendo que llevaba en condiciones de cautiverio desde su más temprana edad y que sus garras principales no son totalmente funcionales como fruto de haber sido cortadas entonces.

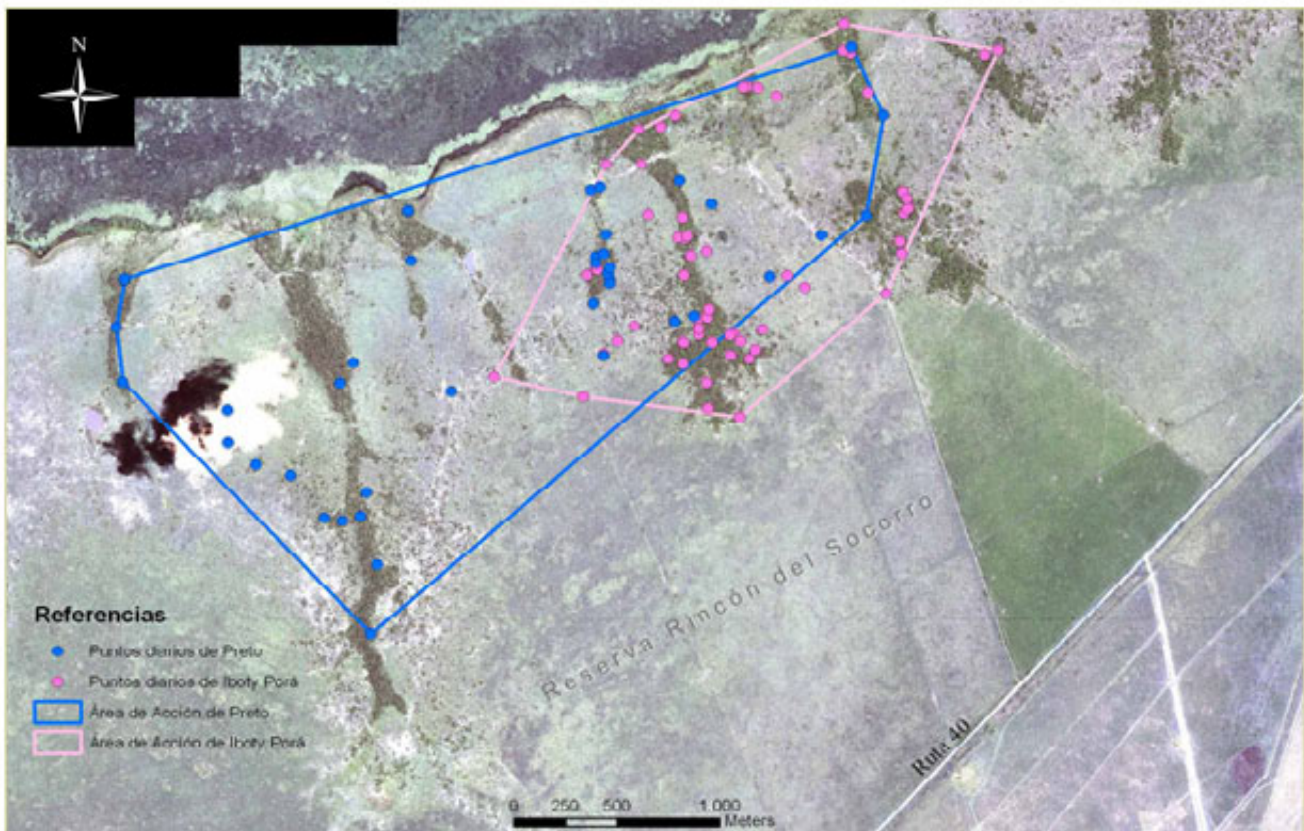


Fotografía de Ivoty Porá acudiendo al área de suplementación de comida durante las primeras semanas posteriores a su liberación.

PROYECTO OSO HORMIGUERO

Boletín Informativo Nr. 6, Marzo de 2008

En segundo lugar, los datos de telemetría nos muestran como ambos animales fueron ampliando su área de campeo gradualmente desde el día de su liberación. Hasta el momento que perdió el radiocollar, Preto mantuvo un ámbito de acción más amplio que Ivoty. Tal y como se ve en el mapa adjunto, ambos animales establecieron áreas de campeo cercanas y solapadas. Lo que llama la atención de las radiolocalizaciones es que los animales están usando de manera preferente las áreas de espinal y bosque de galería (zonas que aparecen arboladas en la imagen del satélite Ikonos adjunta) y que no usan prácticamente el área de malezal –pastizal inundable— situada más al sur. De hecho, ambos animales tienden a descansar en los estrechos bosques asociados a arroyos para luego salir de éstos en los momentos de actividad y búsqueda de alimento. Una buena noticia es que ambos animales se han mantenido claramente alejados de la Ruta 40 que atraviesa la Reserva de Iberá.



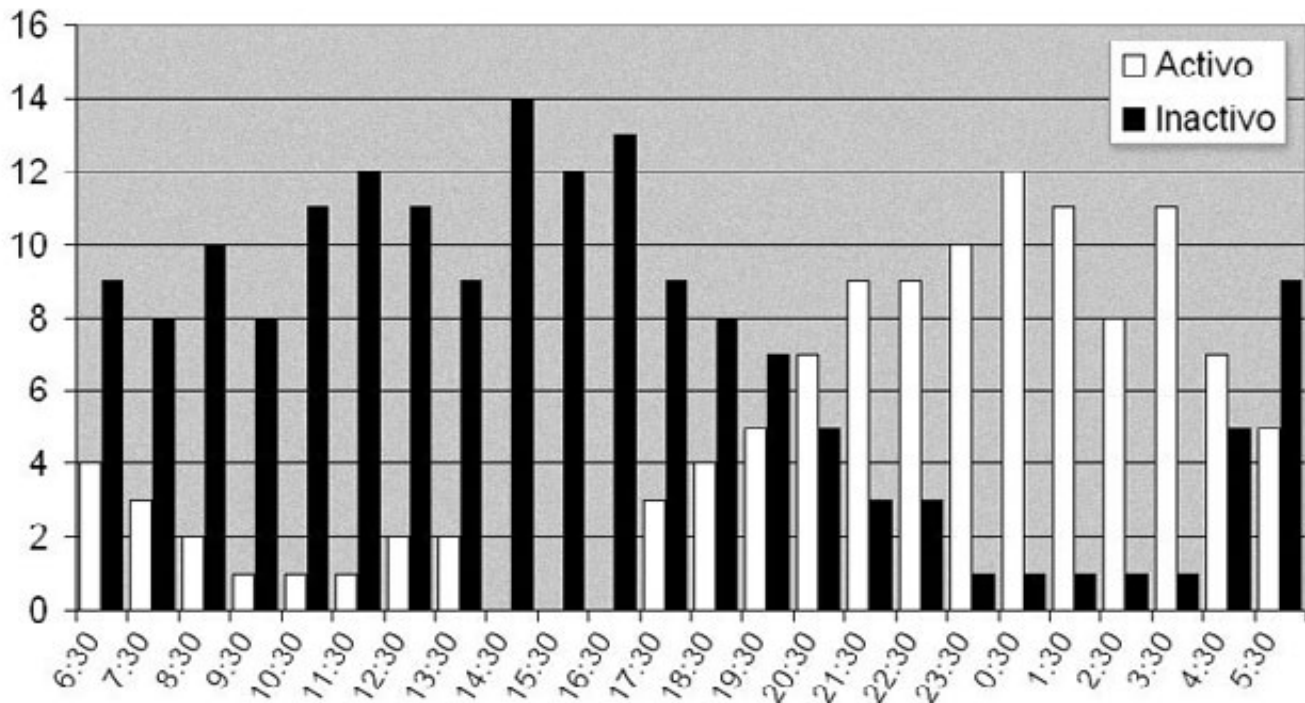
Esta imagen muestra las radiolocalizaciones diarias de los dos osos hormigueros liberados y los polígonos que señalarían su área de campeo. Nótese como las localizaciones se concentran en áreas boscosas y en áreas de sabana arbolada (espinal), y cómo no aparecen en las áreas pantanosas y de pastizales inundables (malezales) situadas al norte y al sur de la imagen del satélite Ikonos, respectivamente.

PROYECTO OSO HORMIGUERO

Boletín Informativo Nr. 6, Marzo de 2008

En tercer lugar, ambos animales han presentado hasta el momento un patrón de actividad casi idéntico manteniéndose inactivos dentro de los bosques antes citados durante las horas de luz y moviéndose principalmente durante el crepúsculo y la noche. Esto coincidiría con lo visto en ejemplares silvestres de la misma especie en el área del Pantanal brasileño, donde los osos hormigueros se muestran activos de noche durante las épocas estivales. De comportarse los osos liberados en Iberá como sus congéneres brasileños, esperaríamos que cambien su patrón de actividad cuando bajen las temperaturas para pasar a ser activos en las horas de mayor calor.

Gracias al radioseguimiento hemos podido también evaluar la respuesta de Ivoty frente a dos incendios ocurridos durante febrero y marzo en áreas de pastizal cercanas a su ámbito de acción. En ambas oportunidades el animal se desplazó hacia zonas alejadas del fuego, ampliando su área de acción hacia sitios donde nunca había sido observada, para regresar luego a su área habitual, aunque ampliada, para continuar con sus actividades normales.



Gráfica que muestra los registros de actividad de Ivoty Porá durante el final de la primavera y el verano. En ella se observa como aumentan las observaciones de actividad (en blanco) en las horas nocturnas y en cambio se hacen mucho más frecuentes los periodos de inactividad (en negro) durante el día.

PROYECTO OSO HORMIGUERO

Boletín Informativo Nr. 6, Marzo de 2008

Como conclusión, podemos decir que los primeros datos obtenidos mediante el radioseguimiento apuntan a una buena adaptación al medio natural por parte dos osos hormigueros gigantes que habían pasado buena parte de su vida cautiverio. Esto es especialmente notable en el caso de Ivoty Porá que fue criada como huérfana en el patio de una casa de familia y que en este momento lleva más de cinco meses activa y en aparente buen estado en su ambiente silvestre. Durante los próximos meses, y con la liberación de los otros ejemplares que están en fase de aclimatación al hábitat, iremos descubriendo y compartiendo nuevos datos sobre la adaptación y ecología de estos animales en la Reserva de Iberá.

Queremos agradecer la labor de seguimiento intensivo de los animales realizada por el Lic. en Ciencias Biológicas Yamil Di Blanco, y muy especialmente el apoyo desinteresado de los asistentes voluntarios Chele Martínez y Costanza Pasián.

El equipo de recuperación del oso hormiguero gigante en Iberá

www.theconservationlandtrust.org/sohormiguero

